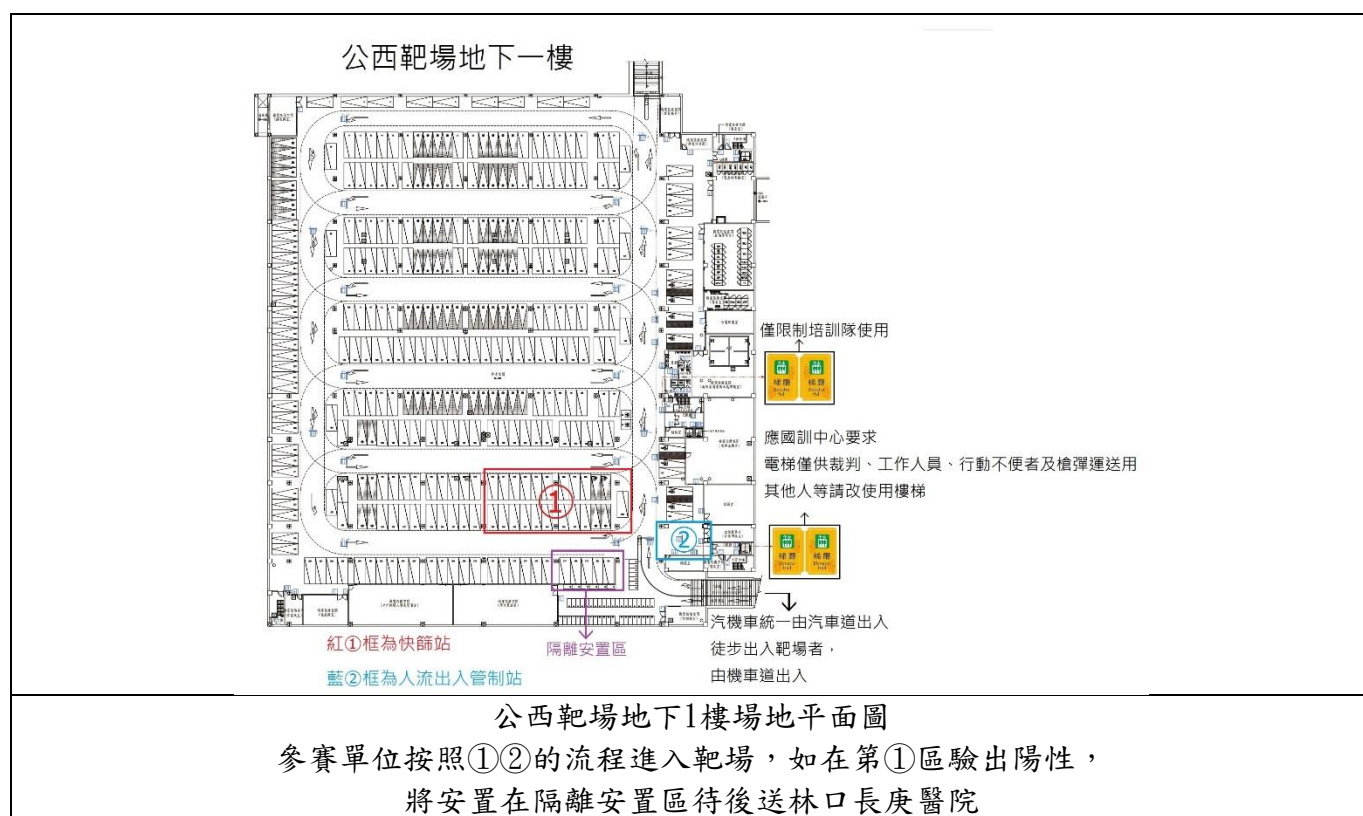


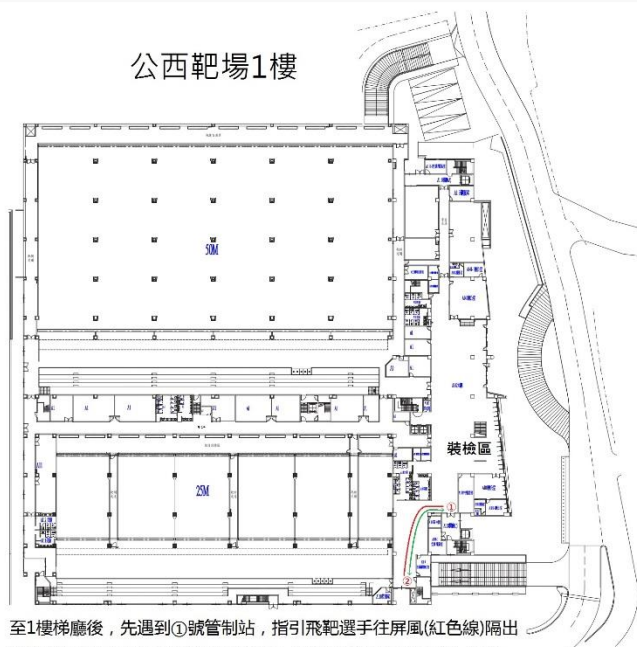
中華民國射擊協會

110年第39屆全國梅花盃射擊錦標賽防疫應變計畫

- 一、主旨：鑒於COVID-19疫情持續，針對集會活動規劃防疫措施，以降低感染風險及提升活動安全。
- 二、主辦單位：中華民國射擊協會
- 三、活動日期：詳賽程表
- 四、活動時間：詳賽程表
- 五、人員進場時間(含快篩及報到)：
 - (一) 日期：8月2日、時間：08:00~15:00
 - (二) 日期：8月3日、時間：09:00~14:00
 - (三) 日期：8月4日、時間：07:30~16:30
 - (四) 日期：8月5日、時間：07:30~16:30
 - (五) 日期：8月6日、時間：07:30~16:30
 - (六) 日期：8月7日、時間：07:30~15:30
 - (七) 8月8日不實施快篩，前幾日未參加快篩者不得進入靶場。
 - (八) 進場時間結束時通知公西靶場保全實施只出不進管制措施。
- 六、活動地點：國家運動訓練中心-公西靶場(桃園市龜山區忠義路三段231巷23弄20號)
- 七、每日活動人數：室內100人以下，室外200人以下。
- 八、活動會場配置圖：



公西靶場1樓

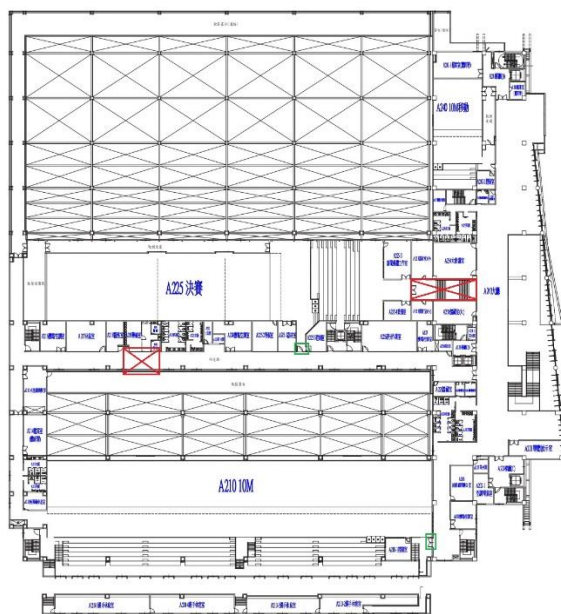


至1樓梯廳後，先遇到①號管制站，指引飛靶選手往屏風(紅色線)隔出的綠色動線往返飛靶場與地下停車場，手步槍選手則直接進入大廳。②號管制站指引飛靶選手進入綠色動線，如飛靶選手需前往庫房，由①號管制站頒發室內通行證才能進入。並實行25公尺靶場50人以下人流出入管制。

公西靶場1樓場地平面圖

手步槍選手進入大廳實施裝檢，裝檢後由大樓梯進入二樓
庫房外地板設置等距1.5公尺的排隊等待線

公西靶場2樓



決賽靶場及10公尺靶場僅能由綠框處進出

決賽靶場由裁判長執行50人以下人流管制

10公尺靶場於綠框處指派工作人員執行50人以下人流管制

紅框XX處用告示牌封閉

九、應變機制規劃：

(一)醫療支援：

110年39屆全國梅花盃射擊錦標賽 快速抗原檢測 – Covid19快篩 流程

- ① 依每日採檢時段先造冊規劃，以便確保參賽者可以在比賽前完成採檢並且達到分流避免無必要群聚與等候。
- ② 流程：報到 → 等候區 → 採檢 → 報告結果等待區
 - 採檢結果陰性 → 製發陰性證明卡
 - 採檢結果陽性 → 先到隔離區候等並穿上隔離衣等待防疫計程車會載到林口長庚醫院採檢站掛號再複檢PCR，以及和基本疫調(需準備健保卡)
 - 若有採檢陽性採檢站將會關閉10分鐘進行採檢站清消

本會委託傑一國際有限公司專業團隊承辦。

(二)若工作人員或參加者在集會活動期間出現呼吸道症狀時，暫時留置預設之隔離或安置空間，直至其返家或就醫。另視需要協助安排鄰近醫療院所就醫事宜。

(三)持續關注傳染病現況於活動期間持續加強關注中央流行疫情指揮中心公布之疫情狀況，適時提供資訊給所有參與人員，並視需求發布警示。

十、防疫宣導規劃：

(一)活動前：已事先掌握參加者資訊，並造冊管理(採實名制，登錄姓名、電話)，透過本會官方網站及公文通知參賽單位進行下列衛教溝通：

1. 有呼吸道症狀者，應儘速就醫後在家休養，避免參加活動。有發燒者，直至未使用解熱劑/退燒藥且不再發燒24小時後，才可參加活動，如活動辦理當日未達此標準，禁止參賽。
2. 生病之工作人員應在家休養，直至退燒後至少24小時才能返回公西靶場上班。

(二)活動期間：加強防範衛教溝通及強化個人衛生防護。

1. 參賽單位、裁判及工作人員等需於地下1樓實施快篩，篩檢陽

性進入隔離區待後送林口長庚醫院。

2. 如該參賽單位中，有一位參賽人員快篩陽性，該單位視情況全體禁賽。
3. 篩檢陰性進入出入管制區拿取通行證，方能進入地上空間。
- 4.



5. 各室內靶場總人數不得超過50人，設置管制站或管制人員管控。
6. 飛靶場各室內休息室不得超過5人，於各休息室門口張貼告示。
7. 利用活動明顯告示(海報、裁判或工作人員等)加強防範 COVID-19與維持個人衛生習慣之衛教溝通宣導。
8. 應國訓中心要求，電梯僅供裁判、工作人員、行動不便者及槍彈運送用，其他人等請改使用樓梯上下樓層。
9. 參賽單位禁止於靶場內飲食，裁判與工作人員於特定場所方能飲食。
10. 各參賽單位請勿於靶場逗留，以免影響後續參賽單位無法進入靶場。

十一、防疫措施及防護用品準備：

- (一) 室內靶場所有座位皆實施梅花座。
- (二) 參賽單位及裁判與工作人員於室外的社交距離至少1公尺，室內至少1.5公尺，並應全程配戴口罩，除選手於靶線上練習及比賽例外。
- (三) 管制出入口，有效管制人員進出，全員於入口量測體溫，以75%酒精或酒精性乾洗手液進行手部清潔始可進場，禁止有發燒（額溫 ≥ 37.2 度）或急性呼吸道感染症者入場。
- (四) 先行完成集會活動場所空間及相關用具清潔、消毒作業，並於活動前、中、後加強場地環境消毒，針對民眾經常接觸之表面(如電梯、

手把、門把、桌椅把等)定時消毒擦拭。

(五)預先設置適當隔離或安置空間，確認環境之空氣流通狀態。

十二、依中央發布之「公眾集會」因應指引滾動式修正，並隨疫情狀況調整。

十三、承辦人：黃冠文 電話：03-211-5636*12 手機：0910-150-023